

SEZIONE 3

CRITERI DI GESTIONE DELLA FORESTA

Capitolo 6 - STATO REALE DELLA FORESTA E METODOLOGIA DI RILEVAMENTO

In questo capitolo vengono illustrati i criteri adottati nella compartimentazione del territorio nonché le tecniche di rilevamento dendro-auxometrico impiegate in ciascuna compresa ed i risultati conseguiti con tali rilievi.

6.1 La divisione della foresta

Ricordando quanto già detto sulla particolarità funzionale della Foresta Regionale di Lagopesole, in tutti i casi viene proposta una gestione attenta agli aspetti di protezione e conservazione. In un caso (comprese A, B,C) alla funzione protettiva si può associare, già nel decennio di prima applicazione, anche la funzione produttiva; nel secondo caso (comprese D ed E) gli eventuali interventi colturali sono finalizzati solo al miglioramento delle funzionalità e della stabilità dei popolamenti.

- Le classi economiche

Il criterio generale seguito nella formazione delle classi economiche è stato quello di raggruppare in una prima fase le particelle afferenti ad analoghe fitocenosi così individuate:

- querceti misti con elementi termo-xerici
- querceti
- querceti misti con faggio

e successivamente nel suddividere le 3 fitocenosi in 5 categorie gestionali:

- compresa A: compresa dei cedui 97,14 ha, di cui 92,43 ha boscati;
- compresa B: compresa dei popolamenti in conversione (cedui da convertire o già avviati all'altofusto-popolamenti transitori) 1.183,66 ha, di cui 1.137, 78 ha boscati;
- compresa C: compresa delle popolamenti irregolari 646,46 ha, di cui 611,65 ha boscati;
- compresa D: compresa dei popolamenti in miglioramento (popolamenti per cui non è ancora chiara la destinazione finale, o per cui si rendono necessarie operazioni di recupero e/o rivitalizzazione, dato lo stato attuale di degrado) 668,68 ha, di cui 629,90 ha boscati;
- compresa E: compresa di cerro (per la quale si prevede il mantenimento di questa forma di governo-aree attrezzate) 273 ettari, di cui 239 ha boscati.

Mentre le prime tre comprese possono essere definite tipiche, poiché in queste comprese o unità di pianificazione assestamentale vengono prescritti interventi finalizzati alla normalizzazione di unità intesa come unità boschiva che eroga con continuità combinazioni di beni e servizi, le altre due comprese possono essere definite di tipo speciale, poiché in esse si sono costituiti

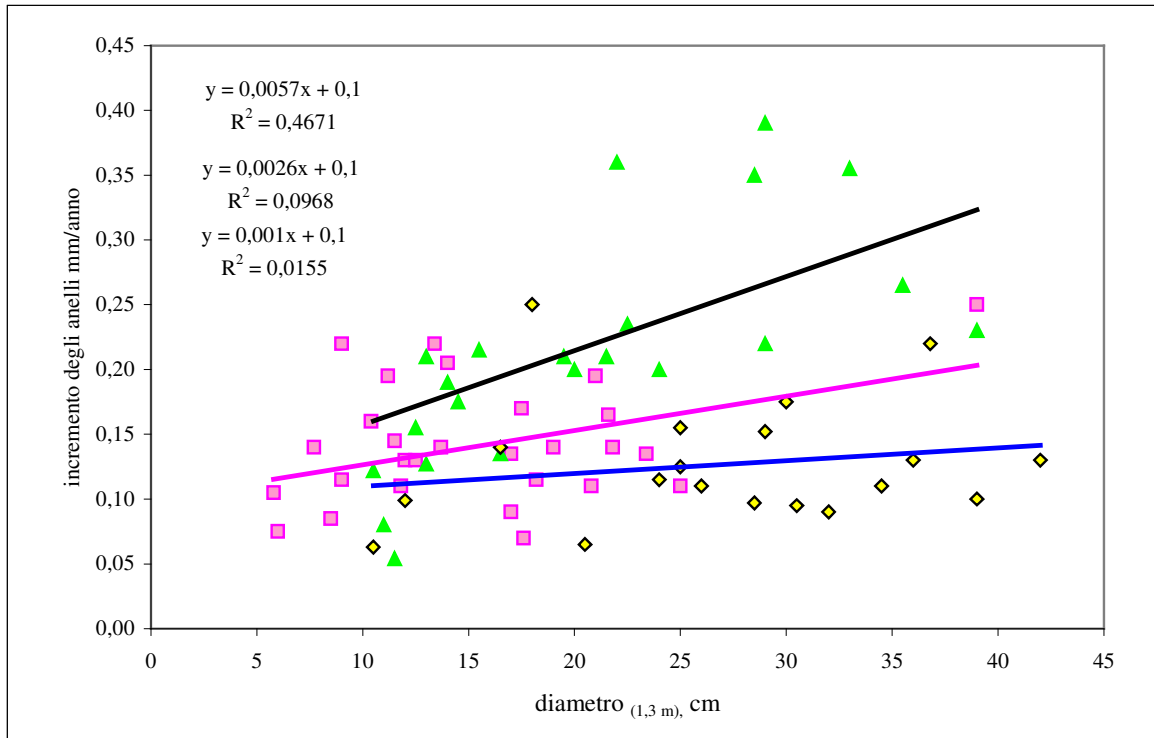
raggruppamenti di particelle per le quali, in questa fase dell'assestamento, vengono prescritti solo interventi di carattere fitosanitario e di miglioramento, senza vincoli di ripresa.

6.2 I rilievi auxometrici e il calcolo degli incrementi

I rilievi auxometrici¹, che hanno interessato le classi economiche B, C e D, hanno consentito di calcolare l'incremento corrente di tutte le particelle ricadenti nelle suddette comprese; di questo valore determinato con il metodo della differenza di tariffa si è prima stimato per ogni compresa, tramite regressione lineare, il valore medio degli accrescimenti annui, successivamente si è determinato l'incremento corrente reale. I valori ottenuti sono riportati in dettaglio nelle tabelle successive e nelle descrizioni particellari.

Allo scopo di dare maggiore completezza ai rilievi auxometrici, oltre alle piante modello utilizzate al momento per la perequazione delle equazioni di regressione utilizzate per determinare l'incremento corrente, si sono predisposte, in previsione del futuro rinnovo di questo piano d'assestamento, sei aree di saggio circolari di 750 m², rese permanenti mediante vernice ed individuabili mediante coordinate riferite al centro dell'area stessa. All'interno di tali aree, sono stati rilevati i diametri a 1.3 m di tutte le piante; in prossimità del punto in cui si è rilevato il diametro, si è provveduto ad apporre un numero che identifica la pianta e ne riporta il diametro rilevato così come riportato negli allegati 5, si è anche provveduto a segnare tramite raschietto, il punto in cui, in fase di revisione andranno ripetute le misurazioni.

¹ I dati incrementali relativi alle particelle delle comprese B, C e D sono stati valutati mediante rilievi e misure dendro-auxometriche condotte sulle piante campione utilizzate per la perequazione della curva stereometrica. La scelta delle piante campione, da abbattere e sottoporre a dettagliate misurazioni dendro-auxometriche, è stata effettuata con criterio casuale all'interno della popolazione arborea censita nel corso dei rilievi relascopici. Il volume legnoso di tutte le piante campione, è stato determinato con il metodo delle sezioni e con misurazioni eseguite ogni metro. Gli incrementi diametrici riferiti agli ultimi 10 anni, valutati come media di più osservazioni, sono stati rilevati sulle rotelle prelevate a 1,3 m di ciascuna pianta campione. Di ogni pianta oltre agli incrementi si è determinata l'età, l'altezza ed il diametro a 1,3 m.



Nero = $0,0057 x + 0,1$ (popolamenti transitori)
 Fucsia = $0,0026 x + 0,1$ (popolamenti ad evoluzione naturale)
 Bleu = $0,001 x + 0,1$ (fustaie irregolari)

Fig. 9 - Relazione fra il diametro a 1,3 m e l'incremento di diametro (mm/anno, media dei 10 anelli più esterni), nelle tre comprese individuate nella foresta di Lagopesole.

Tab. 14 - Incrementi stimati per la compresa B

Particella forestale	Superficie				Incrementi		
	Sup. totale	produttiva forestale	PR/ha	PR	IC/ha	Ic totale	Pv
n.	ha				m ³		%
9	56,49	54,90	316,70	17.385,94	6,72	368,91	2,12
10	41,00	39,35	279,03	10.980,78	5,95	234,15	2,13
11	33,62	32,31	287,57	9.290,27	6,63	214,19	2,31
13	47,55	44,60	214,74	9.577,94	4,70	209,63	2,19
14	52,38	49,17	196,87	9.679,25	4,37	214,85	2,22
15	63,69	60,42	286,28	17.297,41	6,41	387,30	2,24
16	58,56	55,44	224,59	12.450,75	4,64	257,23	2,07
17	39,28	36,35	371,34	13.496,76	8,38	304,58	2,26
18	49,43	49,16	365,02	17.942,56	7,81	383,90	2,14
19	30,71	29,78	350,34	10.433,13	5,98	178,08	1,71
20	26,01	23,86	264,16	6.303,78	7,17	171,10	2,71
21	34,44	31,99	314,79	10.070,73	6,63	212,11	2,11
22	18,26	17,69	309,58	5.475,60	5,60	99,05	1,81
23	20,85	19,89	262,47	5.220,76	4,70	93,49	1,79
24	22,13	22,00	221,85	4.881,50	5,45	119,92	2,46
27	38,42	37,59	244,22	9.180,89	5,94	223,30	2,43
28	25,34	24,70	282,40	6.975,20	6,68	164,99	2,37
29	34,81	34,13	322,04	10.991,16	3,88	132,42	1,20
30	24,25	23,24	191,03	4.439,04	5,68	131,99	2,97
31	31,37	30,79	264,73	8.150,67	5,69	175,19	2,15
32	31,07	29,46	310,03	9.132,18	6,69	197,06	2,16
33	51,27	50,41	364,81	18.390,77	8,11	408,84	2,22
34	35,04	34,60	290,40	10.049,09	6,52	225,62	2,25
45	59,66	56,35	244,61	13.783,14	5,62	316,67	2,30
52	43,76	42,18	170,17	7.178,59	4,07	171,69	2,39
65	33,45	33,06	196,48	6.495,06	4,39	145,12	2,23
66	49,51	48,94	173,19	8.475,80	3,76	184,01	2,17
67	39,54	39,20	213,15	8.356,48	4,93	193,28	2,31
68	39,47	38,03	200,18	7.613,47	4,52	171,91	2,26
69	52,33	48,20	215,37	10.379,93	4,91	236,64	2,28
Ic Totale m³						6.527	

Legenda:

PR = Provvigione Reale

Ic = Incremento corrente

Pv = Incremento percentuale

Tab. 15 - Incrementi stimati per la compresa C

Particella forestale	Superficie		Incrementi				
	Sup. totale	produttiva forestale	PR/ha	PR	IC/ha	Ic totale	Pv
n.	ha		m ³ /ha	m ³	m ³		%
35	11,07	10,29	202	2.078	1,92	19,75	0,95
36	66,10	62,45	300	18.755	3,61	225,45	1,20
37	56,95	53,55	174	9.300	1,77	94,79	1,02
38	65,86	61,28	202	12.389	2,35	144,01	1,16
39	39,14	35,85	207	7.435	3,15	112,93	1,52
40	33,90	31,73	186	5.909	2,01	63,77	1,08
41	47,50	43,56	179	7.788	2,16	94,09	1,21
51	33,74	31,75	250	7.936	2,72	86,35	1,09
53	56,96	56,38	210	11.842	2,18	122,91	1,04
54	49,64	47,91	173	8.274	1,86	89,12	1,08
55	54,45	53,65	203	10.909	2,19	117,49	1,08
56	12,87	10,87	196	2.136	1,62	17,61	0,82
57	54,32	50,44	178	8.953	1,87	94,32	1,05
58	25,40	24,51	203	4.967	2,20	53,93	1,09
59	38,57	37,43	193	7.240	2,25	84,21	1,16
Ic Totale m³						1.420	

Legenda:

PR = Provvigione Reale

Ic = Incremento corrente

Pv = Incremento percentuale

Tab. 16 - Incrementi stimati per la compresa D

Particella forestale	Superficie		Incrementi				
	Sup. totale	produttiva forestale	PR/ha	PR	IC/ha	Ic totale	Pv
n.	ha		m ³ /ha	m ³	m ³		%
5	1,49	1,45	222,36	321	4,07	5,88	1,83
6	2,58	2,36	301,91	713	4,12	9,73	1,36
7	35,21	31,36	265,53	8.326	3,72	116,65	1,40
8	37,45	36,93	291,85	10.778	4,06	149,94	1,39
25	25,11	24,69	211,89	5.231	3,52	86,90	1,66
26	25,75	23,13	211,95	4.903	4,22	97,63	1,99
42	48,22	44,99	155,07	6.977	2,27	102,14	1,46
43	39,21	37,14	138,98	5.161	1,97	73,16	1,42
44	36,82	34,24	221,86	7.596	4,23	144,83	1,91
46	8,47	8,47	179,38	1.519	3,97	33,62	2,21
47	31,47	31,47	263,02	8.278	5,88	185,07	2,24
48	44,39	18,16	249,59	4.532	4,73	85,88	1,90
60	41,00	39,50	174,08	6.876	2,82	111,40	1,62
61	45,63	43,64	194,28	8.478	3,53	154,05	1,82
62	60,61	58,88	211,46	12.451	3,97	233,75	1,88
63	34,00	33,59	180,58	6.066	3,70	124,29	2,05
64	17,36	15,82	161,17	2.550	3,03	47,95	1,88
70	31,73	26,62	146,57	3.902	2,59	68,94	1,77
71	29,62	24,08	127,59	3.073	2,66	64,06	2,08
86	25,09	24,85	147,85	3.674	5,07	126,00	3,43
87	38,54	36,55	192,96	7.053	4,11	150,23	2,13
88	5,50	5,50	179,47	986	2,42	13,30	1,35
89	11,47	11,47	190,20	2.182	3,17	36,37	1,67
91	8,43	8,43	149,07	1.257	2,13	17,95	1,43
90	7,52	6,57	220,43	1.448	5,07	33,30	2,30
Ic Totale m³						2.273	

Legenda:

PR = Provvigione Reale

Ic = Incremento corrente

Pv = Incremento percentuale